

BEÉPÍTÉSI UTASÍTÁS POLYFLEX® Advanced PU

Tartalomjegyzék

1. Előkészítő és bontási munkák.....2
2. A felületkiegyenlítés készítése műgyantabetonnal RW 90U (szükség szerint)4
3. A rugalmas dialtáció beépítése7

BEÉPÍTÉSI UTASÍTÁS POLYFLEX® Advanced PU

1. Előkészítő és bontási munkák

1.1 A körülmények ellenőrzése

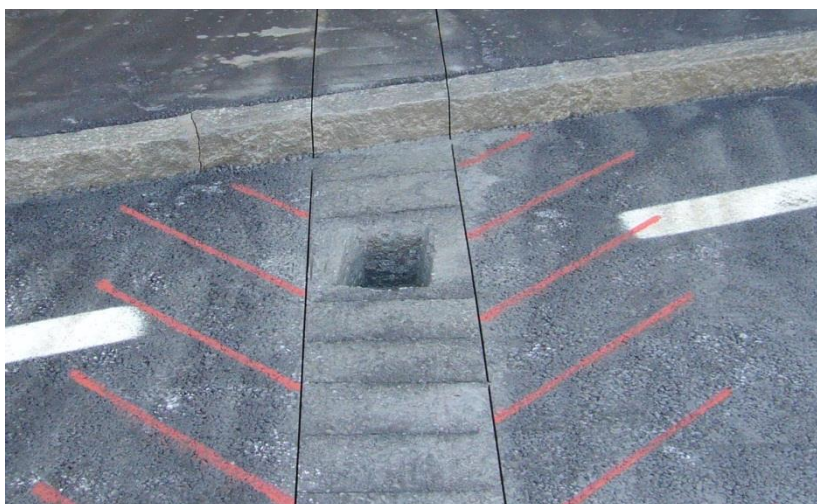
- Az építési terület biztosítása a megfelelő engedélyek alapján
- A csatlakozó burkolat állapotának ellenőrzése szemrevételezéssel (repedések, hibák)
- A szegélyeken kialakított fészek ellenőrzése a terveknek megfelelően (szélesség, mélység)
- A kivitelezési körülmények (időjárás, hőmérséklet) ellenőrzése

1.2 A dilatáció helyének kijelölése

A dilatáció helyét a terve szerint ki kell jelölni a szegélyeken és a dilatáció vonalát színes jelölőfestékekkel a burkolatra fel kell vinni. Kíméletes bontással meg kell határozni a burkolat vastagságát, s ennek megfelelően kell előkészíteni a fészek kivágására.

A kivágást úgy kell végezni, hogy a pályalemez szigetelését a vágás ne sértse meg.

Ha támbordák készülnek, azoknak a helyét is ki kell jelölni jelölőfestéssel.



1.3 A fészek kivágása

A fészket gyémántfogas vágógéppel kell kivágni úgy, hogy a jelzett vonalon végigmenve, a burkolatvastagságnál 2 cm-el kisebb vastagsággal, hogy a szigetelés ne sérüljön. Ezután egy második vágást is kell végezni 2-3 cm-el beljebb a burkolat teljes vastagságában, a szigetelés átvágásával.

1.4 Támborda készítés (ha szükséges)

Külön terv alapján.

BEÉPÍTÉSI UTASÍTÁS POLYFLEX® Advanced PU

1.5 A dilatációs fészek kibontása és tisztítása

A kibontást vésőgéppel kell végezni, a kibontott anyagot hulladékként kell kezelni és gyűjteni.

A szigetelés csatlakozó felületét kíméletes kézi bontással kell felszabadítani.

A hézagot sepréssel, porszívózással, sűrített levegővel ki kell tisztítani-

A felületre kerülő acél elemeket homokfúvással Sa 2 1/2 felülettisztaságig meg kell tisztítani.



1.6 A dilatációs fészek méretének ellenőrzése

A dilatációs fészeknek tisztának és teherhordónak, idegen anyagoktól mentesnek kell lennie. Ellenőrizni kell, hogy nincsenek-e repedések, teherhordó szerkezeti hibák. A dilatációs hézagot fel kell mérni, a környezeti állapotot (időjárás, hőmérséklet) rögzíteni kell.

BEÉPÍTÉSI UTASÍTÁS

POLYFLEX® Advanced PU

2. Felületkiegyenlítés műgyantabetonnal RW 90U (szükség szerint)

2.1 Anyagok

- ***RW 90U – műgyantabeton kötőanyag***
- ***RW 90F – töltőanyag***

2.2 A körülmények ellenőrzése

- Az alapfelület ellenőrzése. A felületnek tisztának és teherhordónak kell lennie. Betonminőség legalább C25/30. Felszakító szilárdság legalább 1,5 N/mm².
- Nedvességtartalom a betonban max. 4 m%.
- A hőmérséklet a páralecsapódási határ felett legyen legalább 3 fokkal
- Az időjárás száraz legyen, a kivitelezés közben a dilatációt csapadék ne érje.
- Az alapfelület hőmérséklete legalább +5°C legyen
- A burkolat alól kilátszó szigetelés mindenütt látható és ép legyen, szélessége 3-5 cm legyen

BEÉPÍTÉSI UTASÍTÁS POLYFLEX® Advanced PU

2.3 A műgyantabeton lehorgonyzása nagy habarcsvastagság esetén

Ha túl nagy a burkolatvastagság, s várhatóan az L acél rögzítő dübelek nem tudnának elég mélyen a betonba rögzülni, akkor a kiegyenlítő rétegbe külön együttdolgozást biztosító M12-es dübelezést kell elhelyezni. A két sorban, váltakozva elhelyezett dübelek egymáshoz mért távolsága max. 250 mm legyen. A furatlyukakat és végül a teljes fészket sűrített levegővel ki kell tisztítani.



2.4 A dilatációs rés kizsaluzása polisztirol anyaggal

A kiegyenlítés során a dilatációs hézagnak megfelelő rést kell kizsaluzni polisztirol lapból. A rés nem lehet kisebb, mint a dilatációs hézag.

2.5 Tapadóhíd készítés

A terveknek megfelelően ki kell jelölni a rugalmas dilatációkitöltés szintjét. Az ez alatti csatlakozó felületeket **RW 90U - Polymerbetonunterbau** anyaggal (csak A és B komponens, azaz töltetlenül) be kell vonni.

BEÉPÍTÉSI UTASÍTÁS POLYFLEX® Advanced PU

2.6 A felületkiegyenlítő műgyantabeton bedolgozása

A még friss (nedves) tapadóhídra kell rádolgozni az **RW 90U - Polymerbetonunterbau** habarcsot az előírt keverési arányban..

A hab arcsot úgyx kell lehúzni, hogy a rugalmas dilatáció előírt vastagságának megfelelő fészek maradjon. A habarcs bedolgozása után a hőmérsékletnek megfelelő kötési időt ki kell várni.

2.7 Műgyantahabarcs helyett polimerrel erősített speciális beton (PCC) is alkalmazható

Nagyobb rétegvastagságok esetén (amikor a műgyantabeton beépítése nem gazdaságos) megfelelő minőségű PCC kiegyenlítő habarcs is alkalmazható. A PCC habarcs vagy beton minősége azonos, vagy jobb legyen a fogadó betonéhoz képest. A rábetonozás együttdolgozását a PCC habarcsához tartozó tapadóhíddal és szükség esetén összedübelezéssel kell biztosítani.



BEÉPÍTÉSI UTASÍTÁS

POLYFLEX® Advanced PU

3. A rugalmas dilatációs elem beépítése

3.1 Anyagok

- **RW 60P – Primer Beton / Asphalt (alapozó betonra, aszfaltra)**
- **RW 91P – Primer elastische Vergussmasse (alapozó a rugalmas kitöltőanyaghoz)**
- **RW 81P – Primer Stahl** (szükség szerint, ha van csatlakozó acél szerkezeti elem)
- **Tűzi szárított kvarchomok 0,1 – 0,4 mm** (szükség szerint, ha van csatlakozó acél szerkezeti elem)
- **RW 60A – rugalmas kiöntőanyag**
- **Tűzi szárított kvarchomok 0,7 – 1,2 mm**
- **RW 82V – Versiegelung farblos** (szükség esetén szintelen átvonó réteg)

3.2 A körülmények ellenőrzése

- Az alapfelület ellenőrzése. A felületnek tisztának és teherhordónak kell lennie. Betonminőség legalább C25/30. Felszakító szilárdság legalább 1,5 N/mm².
- Nedvességtartalom a betonban max. 4 m%.
- A hőmérséklet a páralecsapódási határ felett legyen legalább 3 fokkal
- Az időjárás száraz legyen, a kivitelezés közben a dilatációt csapadék ne érje.
- A rugalmas kitöltőanyag bedolgozása előtt a felület 15 °C-on 10 óra hosszat nem kaphat nedvességet..
- A rugalmas kitöltőanyag bedolgozása és megkötése során 15°C-on a hőmérséklet a páralecsapódási határ felett legyen legalább 3 fokkal 10 óra hosszat
- Az alapfelületi hőmérséklet legalább +5°C legyen
- A levegő relatív páratartalma max. 85% legyen
- Ne legyenek a csatlakozó burkolaton repedések vagy hiányok

3.3 A dilatációs hézag kitisztítása

A dilatációs hézagból a zsuzóanyagot (polisztirol) el kell maradéktalanul távolítani, a hézagot ki kell tisztítani.

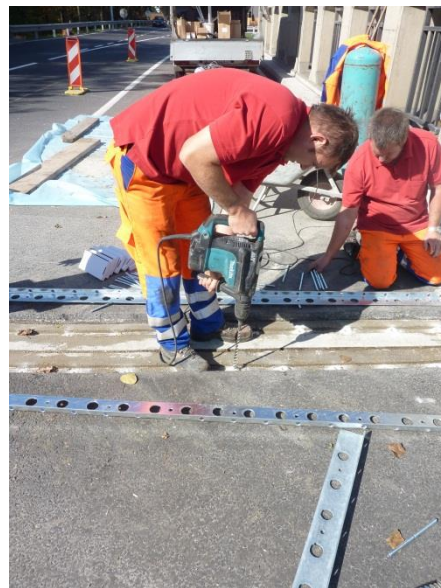
BEÉPÍTÉSI UTASÍTÁS POLYFLEX® Advanced PU

3.4 A dilatációs hézag ellenőrzése és bemérése

A dilatációs hézag tiszta és száraz legyen. A méretét és a beépítési hőmérsékletet jegyzőkönyvben kell rögzíteni.

3.5 A lyuggatott L acél számára a furatlyukak készítése

a lyuggatott L acélt sablonként el kell helyezni a fészekben. Lehetőleg egész 3 m-es elemeket építsünk be. Rövidebb darabok esetében a végeken a lehorgonyzó csavarokat kettőzni kell. Az elemeket a szegélyektől vagy a magasponttól kell indítani. A lyukakon keresztül ki kell jelölni a furatok helyét. A furatokat a dübel előírásainak megfelelően kell elkészíteni. A furatokat sűrített levegővel ki kell fúvatni.



3.6 A dilatációs fészek tisztítása

Szükség esetén (pl. erős szennyeződés után) a hézag fészket homokfúvással, sűrített levegős tisztítással kell előkészíteni.

3.7 A lehorgonyzó elemek elhelyezése

A lehorgonyzó elemeket előírásuk szerint a lyukakba kell helyezni. Az L acéllal az elemek helyzetét ismét kontrollálni kell. Utána az L acélt a hézagfészkek mellé kell helyezni.

3.8 Közbülső tisztítási művelet

A munkaterületet a rugalmas anyag bedolgozása előtt meg kell tisztítani, nehogy munka közben szennyező anyag kerüljön a fészkekbe.

BEÉPÍTÉSI UTASÍTÁS POLYFLEX® Advanced PU

3.9 Tapadóhíd készítés

Azokat a felületeket, amelyekkel a bedolgozandó Polyflex® Advanced PU rugalmas anyag érintkezni fog (beton és aszfalt felületek), alapozóréteggel kell ellátni. A lyuggatott L acélok alatt és azok mellett (a mozgási hézag felé) 1-2 cm szélességben kell az alapozót felhordani. Középen alapozatlan sáv marad csúszófelületnek.

Alapozóként az **RW 60P – Primer Beton / Asphalt** anyagot kell használni beton és aszfalt felületekre. A kiszerezési egységből kivett részmennyiségeket mérni kell.

Az **RW 60A – elastische Vergussmasse** rugalmas kitöltőanyagot 15°C-on 24 órán belül rá kell dolgozni az alapozóra. Ha a bedolgozásra később kerülne sor, akkor az alapozót könnyen fel kell csiszolni és új alapozó réteget kell felhordani.



3.10 Az elválasztó fólia elhelyezése (PA30 méret felett)

A fóliát megfelelő méretre kell vágni. Mérete: a két L acél közötti távolság mínusz 2 cm. A fóliát a tiszta felületre kell fektetni. A fólián ne legyen gyűrődés.



BEÉPÍTÉSI UTASÍTÁS POLYFLEX® Advanced PU

3.11 A rugalmas kitöltőanyag bedolgozása

A felület tisztán tartása érdekében az aszfalt széleket ki kell ragasztani, esetleg fóliával is takarni. A stabilizáló elemeket a dilatációs fészek mellé kell készíteni.

A bedolgozandó anyag hőmérséklete 15 °C ... 25 °C között legyen. szükség esetén melegvíz fürdőt lehet használni. Az **RW 60A – elastische Vergussmasse** anyagot a műszaki adatlap szerinti keverési arányban be kell keverni. A gumigranulátumot 30 tf%-ban kell a kélsz keverékhez adagolni és homogénre keverni.

Először a lyuggatott L acélok alatti sávot kell anyaggal 1 cm vastagságban bevonni. Az L acélokat a távtartókkal az anyagba kell fektetni és az anyával rögzíteni. Ezután kell az L acélok és az aszfalt szegély közötti teret kitölteni az L acél függőleges lyukainak magasságáig.

A stabilizáló elemeket a terv szerinti kiosztásban el kell helyezni. Ezután a teljes dilatációs fészket ki kell a rugalmas anyaggal tölteni az aszfalt szintjéig. A felületet simítószerszámmal le kell húzni. Különös gondot kell fordítani az anyag erőteljes bedolgozására a sarkoknál, az aszfalt széléhez és az L acél és aszfalt közötti részben. A kivitelezésnél a jó hozzáférhetőséget a kellő betömörítés érdekében biztosítani kell.



BEÉPÍTÉSI UTASÍTÁS POLYFLEX® Advanced PU

Célszerű kb. 3 m dilatációt egy munkamenetben teljesen készre építeni. Ha munkaszünetet kell tartani, vagy félpályás lezárás miatt több munkamenetben kell a dilatációt építeni, a rugalmas anyag csatlakozásokat mindig **RW 91P – Primer elastische Vergussmasse** alapozóval kell ellátni.

A kiragasztásokat az anyag megkötése előtt el kell távolítani. A felület elszennyeződését, vagy illetékteleneknek a dilatációra jutását (gyalog vagy gépjárművel) meg kell akadályozni.

3.12 Toldás

A toldásokat polisztirol habból készített fogazással kell kialakítani. A bennmaradó polisztirol darabokat a következő munkamenetben el kell távolítani, a felületet meg kell tisztítani. A következő réteg rugalmas anyag bedolgozása előtt **RW 91P – Primer elastische Vergussmasse** alapozóréteggel kell ellátni.



3.13 A szegélyek kialakítása

A rugalmas dilatáció szegélyeken történő átvezetését külön meg kell tervezni.

A POLYFLEX® Advanced PU rugalmas dilatáció felvezethető a kiemelt szegélyre, a dilatáció felülete járófelületnek alkalmas,.



Ha a dilatációt a pályalemez síkján kell kivezetni, akkor a kiemelt szegély felső síkján megfelelően rögzített takarólemezt kell alkalmazni. Esetleges csőátvezetéseket sem a kiegyenlítő habarcsban, sem a rugalmas rétegben nem szabad elhelyezni.

BEÉPÍTÉSI UTASÍTÁS POLYFLEX® Advanced PU

3.14 A rugalmas hézagkitöltés végének lezárása

A kitöltési folyamat során a dilatáció végét megfelelő zsaluval le kell zárni az anyag kifolyásának elkerülésére. A zsalut fóliával vagy megfelelő ragasztószalaggal kell bevonni, hogy utána leválasztható legyen.

3.15 Forgalomba helyezés

Az elkészült rugalmas hézag 25 °C-os hőmérséklet esetén 12 óra múlva forgalommal igénybe vehető. Hűvösebb időben hosszabb várakozási időre kell számítani.